

Портативна зарядна станція

G1200 Посібник

1024Wh | 1200W

Зміст

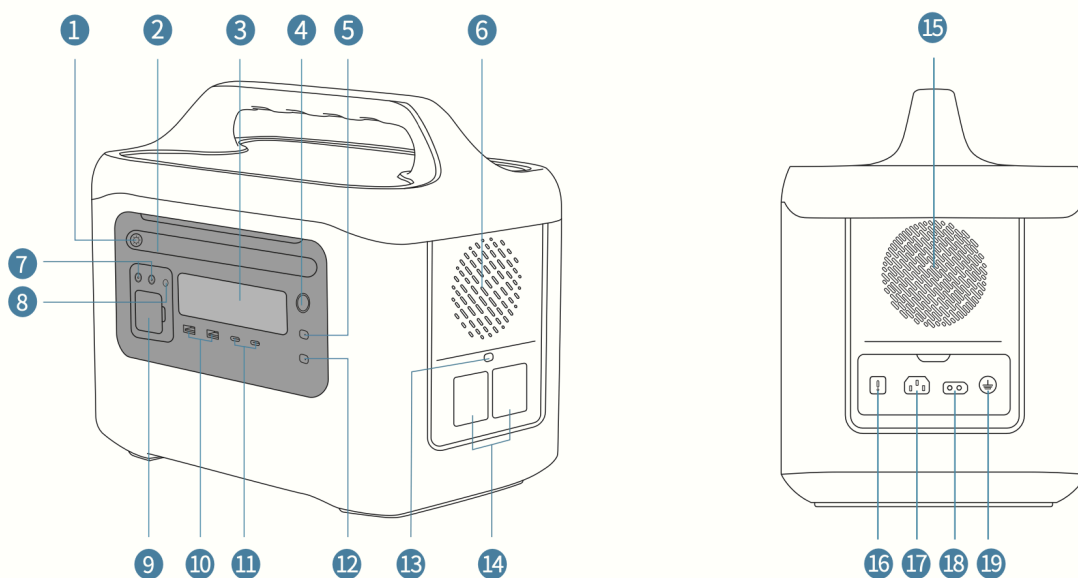
Огляд продукту	2
Параметри продукту	3
Заряджання електростанції	4
Заряджання електричних пристроїв	6
Ліхтарик	8
Функції & Режими роботи	8
Усунення несправностей	11
Поширені запитання	11
Вміст коробки	12
Інструкції з техніки безпеки	13

Огляд продукту

LCD Дисплей



Деталі продукту



- ① Вимикач світла
- ② Ліхтарик
- ③ LCD Дисплей
- ④ Головний вимикач / індикатор
- ⑤ Кнопка безшумної роботи
- ⑥ Вентиляційні отвори
- ⑦ DC5521 Порт × 2
- ⑧ DC Вимикач
- ⑨ Вихід для заряду автомобіля
- ⑩ USB-A Порт × 2
- ⑪ USB-C Порт × 2
- ⑫ IoT вимикач / індикатор
- ⑬ AC вимикач / індикатор
- ⑭ AC Вихід × 2
- ⑮ Вентиляційні отвори
- ⑯ Вимикач для захисту від перевантаження під час заряджання
- ⑰ AC Вхід (мережа)
- ⑱ DC Вхід (зарядка від сонячної батареї/ автомобільного зарядного пристрою)
- ⑲ Гвинт захисного заземлення

Параметри продукту

Основні параметри	
Розмір продукту	35.9 × 22.2 × 29.7 см
Вага	12.2 кг
Номинальна енергія літєвої батареї	1024Wh 40Ah 25.6V
Рейтингова енергія літєвої батареї	973Wh 38Ah 25.6V
Вхід	
АС	200-240V~50Hz 10A Max
Вхід для сонячної зарядки	12-48V= 15A 400W Max
DC / Вхід від автомобіля	12V/24V=8A Max
Вихід	
АС (x2)	230V~50Hz 5.2A 1200W Max (Чиста синусоїда)
USB-A (x2)	Один порт: 5V=3A/9V=2A/12V= 1.5A/5V=4.5A 22.5W Max (Два порти: 45W Max)
USB-C (x2)	Один порт: 5V 3A/9V 3A/12V 3A/15V 3A/20V 3A/20V 5A 100W Max (Два порти: 200W Max)
Порт зарядки автомобіля (x1)	13.6V= 10A 136W Max
DC5521 (x2)	Один порт: 13.6V 5A 68W Max (Порт зарядки автомобіля + DC5521 (x2) = 136W Max)
Робоча температура навколишнього середовища	
Температура під час розрядження	-10°C-40°C (14°F~104°F)
Температура під час зарядження	0°C-40°C (32°F~104°F)

Заряджання електростанції

Правила безпеки

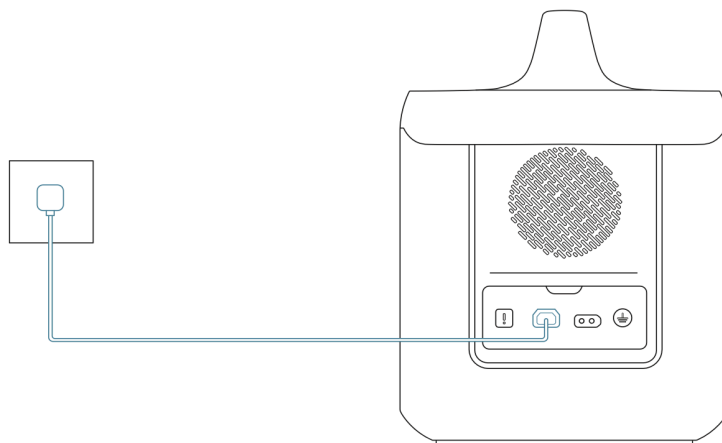
- Перед зарядкою, будь ласка переконайтесь що пристрій надійно та ефективно заземлено.
- Використовуйте оригінальний шнур живлення або шнур живлення, який відповідає правилам безпеки та специфікаціям зарядки для цього пристрою.
- Переконайтесь, що зона навколо виробу добре провітрюється і не містить легкозаймистих матеріалів.

Важлива інформація

- Будь ласка, повністю зарядіть цей пристрій перед першим використанням.
- Щоб забезпечити безпеку заряджання, пристрій автоматично вмикає функцію захисту від надмірного струму, коли вхідний струм перевищує значення захисту від надмірного струму. Після усунення перевантаження натисніть цю кнопку ще раз, щоб відновити заряджання.
- Коли пристрій показує, що батарея має низький заряд, будь ласка, зарядіть його, інакше це може призвести до вимкнення пристрою через низьку напругу, що зробить його непридатним для використання.

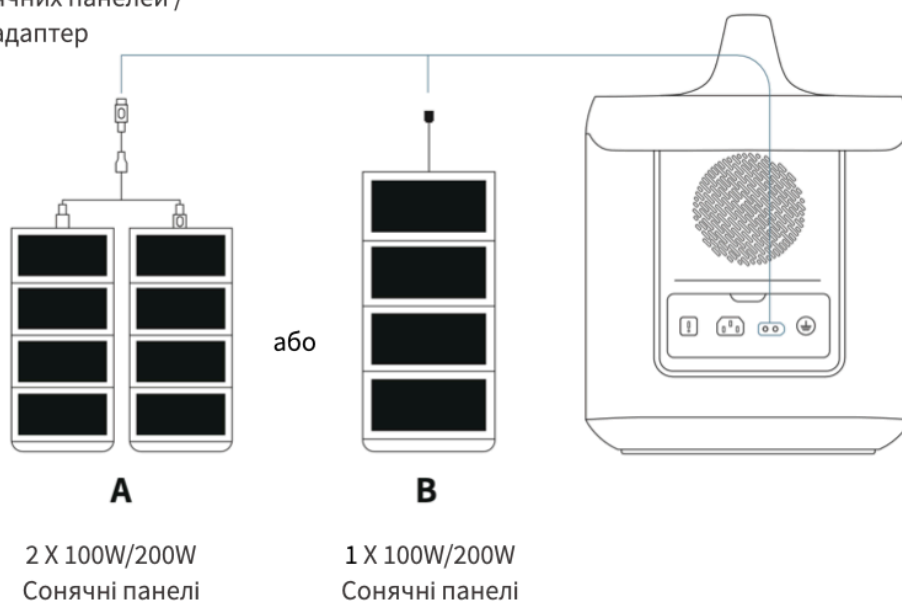
АС Вхід

Максимальна вхідна потужність 1200W.

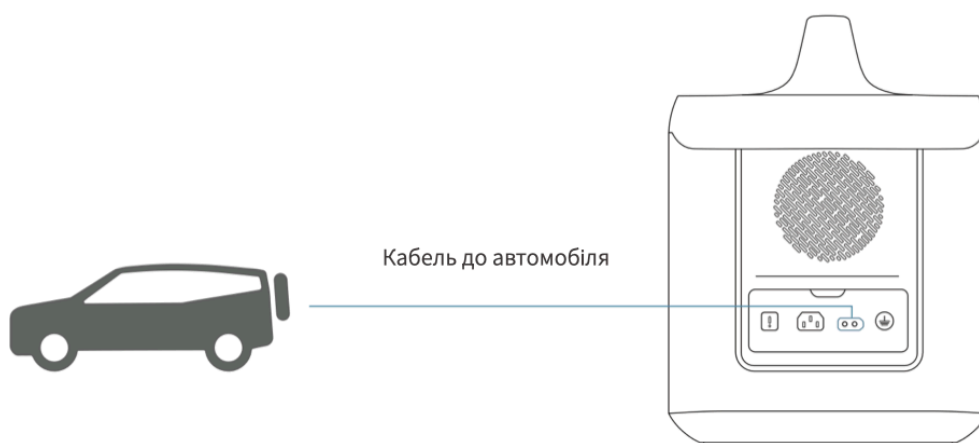


Від сонячних панелей

Кабель до сонячних панелей /
Паралельний адаптер



Від автомобіля

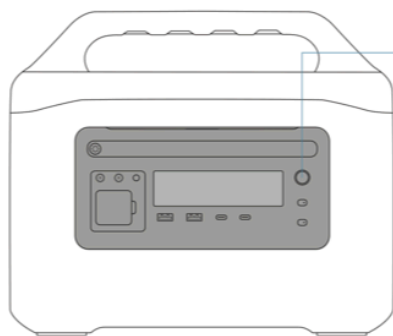


Щоб зарядити станцію через порт прикурювача автомобіля:

1. Будь ласка, заведіть автомобіль, перш ніж заряджати електростанцію за допомогою автомобільного зарядного кабелю. Це дозволить запобігти тому, що автомобіль не заведеться через низький рівень заряду акумулятора.
2. Переконайтеся, що прикурювач підключено до автомобільного зарядного кабелю.

Заряджання електричних пристроїв

Включення / Виключення



Вкл. / Викл.



×1

Нажміть щоб увімкнути



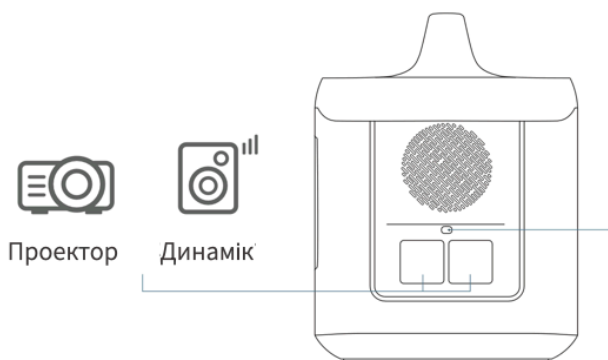
3S

Нажміть та утримуйте 3 секунди щоб вимкнути

Поради:

Після увімкнення дисплей автоматично вимикається через 3 хвилини, якщо він не використовується. Натисніть будь-яку кнопку, щоб увімкнути LCD дисплей.

АС Вихід



Проектор

Динамік

·АС



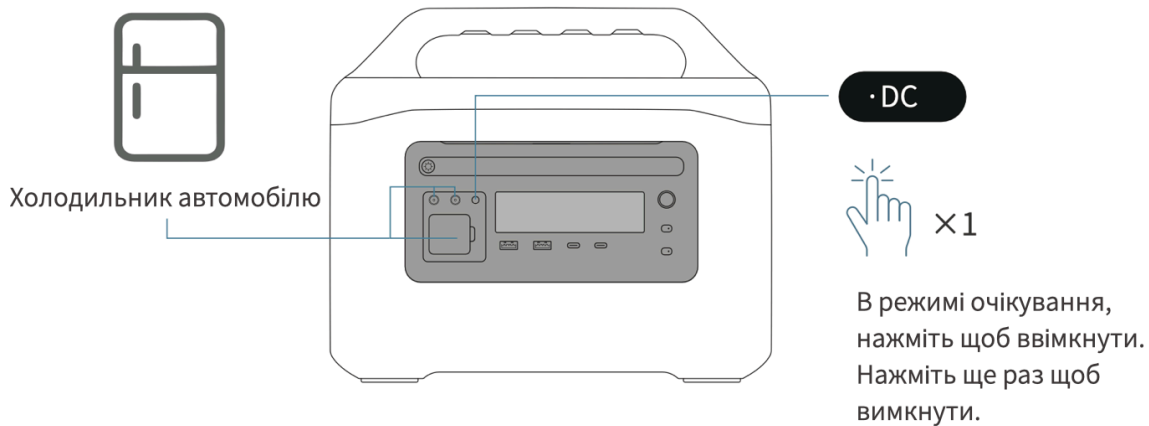
×1

В режимі очікування, нажміть щоб увімкнути. Нажміть ще раз щоб вимкнути.

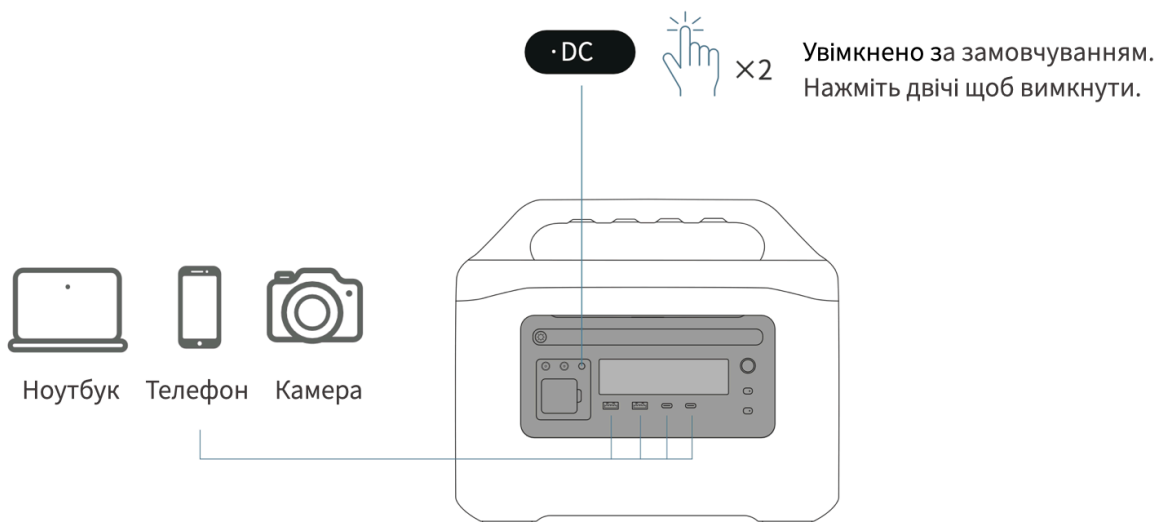
Поради:

- У режимі очікування натисніть і утримуйте перемикач виходу змінного струму протягом 10 секунд, щоб переключити вихідну частоту.
- Перед використанням перевірте номінальну частоту електроприладу. Неправильне значення номінальної частоти може призвести до пошкодження станції або обладнання.

Заряд автомобіля / Вихід DC5521

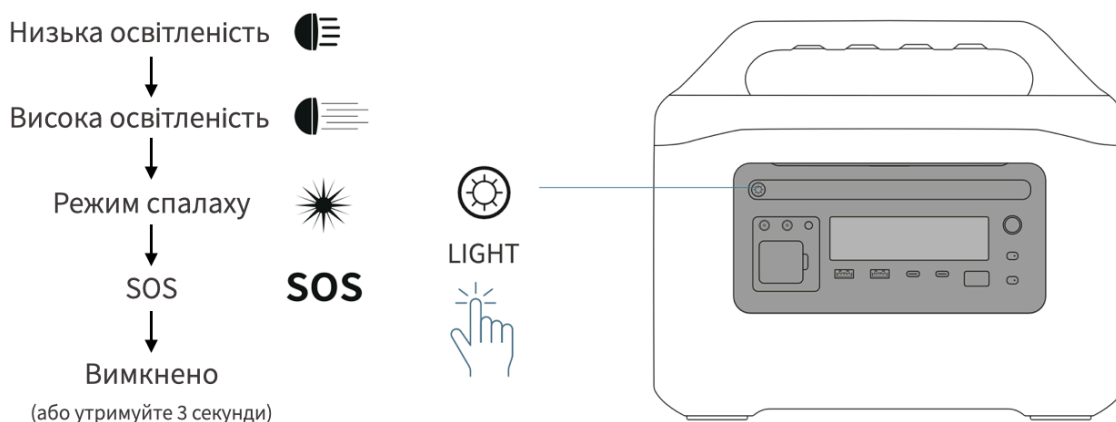


USB Вихід



Ліхтарик

У режимі очікування ви можете перемикатися між 5 режимами “Низька освітленість → Висока освітленість → Спалах → SOS → Вимкнено” натисканням кнопки.



Атмосферна лампа Коли електростанція увімкнена, індикатор світиться безперервно; подвійне натискання кнопки вимкнення звуку вимикає його.

Функції & Режими роботи

U-D Струм

Якщо ця функція активована, виходи змінного струму електростанції можуть підтримувати пристрої потужністю до 2500W.

Поради:

- З міркувань безпеки ця функція тимчасово недоступна під час одночасного заряджання та розряджання.
- Ця функція активована за замовчуванням на заводі-виробнику.
- Коли функція активована, рекомендується підключати тільки один прилад до виходу змінного струму, щоб уникнути ненормального використання електростанції.
- Вихід змінного струму підходить для нагрівальних приладів, таких як фени, чайники тощо, потужністю до 2500W, але цей режим підходить не для всіх електроприладів. Не рекомендується використовувати потужні прилади, такі як кондиціонери та сушильні машини.

Безперебійне живлення (UPS)

Не використовуйте функції UPS у ситуаціях або з пристроями, які вимагають надзвичайної надійності та/або безпеки. Включаючи, але не обмежуючись наступними сценаріями:

- Медичні пристрої, які безпосередньо впливають на безпеку життя
- Пристрої, які можуть спричинити травми або серйозні матеріальні збитки
- Пристрої для зберігання даних

Цей виріб не призначений для використання в умовах підвищеної небезпеки, і будь-яка явна або неявна гарантія його придатності для використання в умовах підвищеної небезпеки категорично відкидається. Будь-яке таке використання є неправильним використанням виробу.

0% Аварійний режим батареї

Після активації цієї функції ліхтар і USB-інтерфейс можна використовувати, навіть якщо залишковий струм дорівнює 0.

Щоб активувати цю функцію, натисніть і утримуйте перемикач виходу постійного струму і кнопку підсвічування одночасно протягом 10 секунд при увімкненому підсвічуванні. Після використання натисніть і утримуйте головний вимикач протягом 3 секунд (вимкнення), щоб деактивувати цю функцію.

Поради:

- Ця функція підтримується лише тоді, коли потужність встановлена на 0.
- Будь ласка, не використовуйте цю функцію часто, щоб не вплинути на час автономної роботи цього виробу.
- Будь ласка, вчасно заряджайте пристрій після використання, щоб запобігти виведенню його з ладу через низьку напругу.

Режим без звуку

Натисніть кнопку «Беззвучний режим», щоб увімкнути або вимкнути цей режим. У цьому режимі пристрій заряджається на низькій потужності, щоб підтримувати надзвичайно низький рівень шуму пристрою.

Режим IOT

Натисніть кнопку IOT, щоб активувати функцію WIFI/Bluetooth, натисніть двічі, щоб скинути сполучення, і натисніть і утримуйте кнопку протягом 3 секунд, щоб деактивувати функцію.






Режими роботи

Режим	Деталі	Налаштування
Стандартний режим	У стандартному режимі електростанція автоматично вимикається через 5 годин, якщо до неї не підключено жодного пристрою.	Стандартний режим роботи виробу
Режим енергозбереження	У режимі енергозбереження електростанція автоматично вимикається через 2 години, якщо до неї не підключено жодного пристрою.	Увімкнувши електростанцію, двічі натисніть головний вимикач, щоб увімкнути/вимкнути цей режим.
Безперервний режим роботи	Цей режим можна активувати, якщо вам потрібно забезпечити пристрій енергією протягом тривалого періоду часу. У режимі безперервної роботи електростанція залишається увімкненою безперервно, доки не розрядиться акумулятор або поки електростанція не буде вимкнена вручну.	Увімкнувши електростанцію, натисніть і утримуйте перемикач виходу змінного струму протягом 3 секунд, щоб активувати/деактивувати цей режим.

Скидання до заводських налаштувань

Коли пристрій не підключено до жодного пристрою, натисніть і утримуйте перемикач виходу змінного струму і перемикач виходу постійного струму одночасно протягом 10 секунд, щоб відновити заводські налаштування. Примітка: Під час скидання до заводських налаштувань записані дані конфігурації мережі та налаштування функцій пристрою будуть видалені, тому будьте обережні.

Усунення несправностей

Індикатор	Проблема	Рішення
OVERLOAD	Перевантаження виходу	Від'єднайте всі підключені пристрої від електростанції та перезапустіть електростанцію.
	Захист від низьких температур	Перед використанням доведіть виріб до робочої температури, зазначеної в цьому посібнику.
 + F03	Захист від високої температури під час заряджання	Будь ласка, перед використанням доведіть цей виріб до робочої температури, зазначеної в цьому посібнику, або увімкніть тихий режим, щоб зменшити потужність заряджання.
  + F17/F50	Помилка визначення температури	Будь ласка, припиніть використання приладу та зверніться до служби підтримки.
 + F07/ F10/F12/ F49	Захист від високої температури під час розряду	Після того, як ви від'єдали всі зовнішні пристрої від пристрою, вимкніть його і зачекайте 10 хвилин. У цей же час помістіть пристрій у прохолодне, добре провітрюване місце і знову увімкніть його.
F05	Захист від зниженої напруги під час розряду	Батарея пристрою розряджена, будь ласка, вчасно заряджайте її.
F20/F22/ F23/F24	Помилка на виході постійного струму	Будь ласка, припиніть використання приладу та зверніться до служби підтримки.
F33	Помилка на виході USB-A1	
F36	Помилка на виході USB A2	
F37	Низька напруга на вході зарядки змінного струму	Перевірте, чи вхідна напруга знаходиться в межах діапазону напруги, зазначеного в цьому посібнику. Якщо вхідна напруга правильна, зверніться до служби підтримки.
F38	Перенапруга на вході зарядки змінного струму	
F39	Перенапруга на вході зарядки постійного струму	

Поширені запитання

З: Які пристрої можна підключати до вихідного роз'єму змінного струму електростанції?

В: Номінальна потужність виходу змінного струму становить 1200W, чого достатньо для більшості електроприладів. Будь ласка, перевірте потужність приладу перед використанням, щоб переконатися, що сума потужностей усіх навантажень менша за номінальну потужність. Коли активовано режим U-D Струм, він може підтримувати нагрівальні прилади потужністю до 2500W, але підходить не для всіх приладів. Не рекомендується використовувати кондиціонери, кавоварки, сушильні машини та інші індуктивні прилади або прилади з високим енергоспоживанням.

З: Чи чути шум вентилятора під час роботи виробу?

В: Шум в основному спричинений обертанням внутрішнього вентилятора охолодження виробу, що є нормальним явищем. Щоб забезпечити безпеку виробу під час заряджання, вентилятор також обертається, і шум вентилятора можна зменшити, натиснувши кнопку вимкнення звуку.

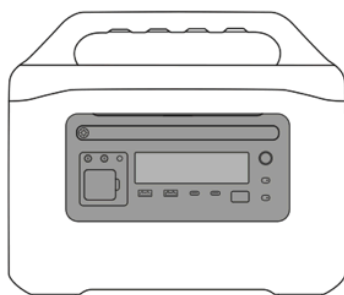
З: Чи може станція бути підключена до інших приладів під час заряджання?

В: Так, але не рекомендується використовувати цю функцію з пристроями великої потужності.

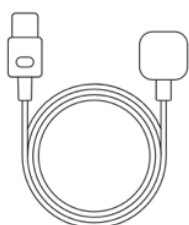
З: Чому пристрій споживає енергію, навіть якщо до нього не підключено жодного пристрою?

В: Якщо вихід змінного струму активовано, живлення споживається, навіть якщо прилад не підключено. Щоб запобігти вимиканню живлення, будь ласка, вимикайте вихід змінного струму, коли ви не користуєтеся приладом.

Вміст коробки



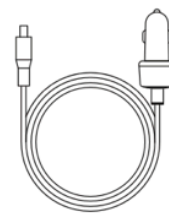
1 x 1200W Портативна зарядна станція



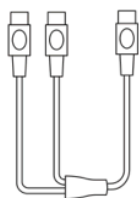
1 x AC Кабель



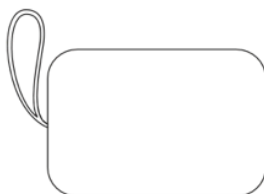
1 x DC5521/DC5525 до DC5521/DC5525 кабель



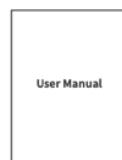
1 x Зарядний кабель для автомобіля



1 x Кабель для сонячних панелей



1 x Сумка для аксесуарів



1 x Посібник



1 x Гарантійний талон

Інструкції з техніки безпеки

Попередження

- Ця електростанція містить літійову батарею; будь ласка, не розбирайте, не бийте і не зжимайте електростанцію.
- Не кидайте електростанцію у вогонь, не використовуйте її при високій температурі або короткому замиканні.
- Не вставляйте сторонні предмети або пальці в електростанцію, щоб запобігти пошкодженню електростанції або випадковому вибуху через неправильне використання або коротке замикання.
- Якщо електростанція випадково впала у воду, її необхідно негайно перемістити в безпечне, відкрите місце до повного висихання. Не використовуйте її знову. Утилізуйте її належним чином відповідно до інструкцій з утилізації, наведених у цьому посібнику.
- Зберігайте виріб у недоступному для дітей та домашніх тварин місці. Людям які мають особливі потреби рекомендується використовувати пристрій під наглядом.

Примітки щодо безпечного використання

- Будь ласка, використовуйте електростанцію в сухому і добре провітрюваному приміщенні.
- Переконайтеся, що вентиляційні отвори електростанції не заблоковані під час роботи.
- Не ставте на електростанцію важкі предмети.
- Не розміщуйте електростанцію поблизу джерел тепла або вогню. Якщо електростанція загорілася, якнайшвидше скористайтесь вогнегасником. -Не піддавайте електростанцію впливу рідин і не використовуйте її під час дощу або у вологому середовищі.
- Якщо електростанція зазнала сильного удару або падіння, не продовжуйте її використання. Утилізуйте її належним чином відповідно до інструкцій з утилізації, наведених у цьому посібнику.
- Не використовуйте електростанцію в середовищах з сильними електростатичними або електромагнітними перешкодами.
- Коли станція не використовується, від'єднайте кабель живлення від мережі та всіх підключених до неї зовнішніх пристроїв. Якщо ви від'єднуєте мережевий кабель від розетки, будь ласка, витягуйте його безпосередньо з вилки, а не тягніть за кабель.
- Не використовуйте деталі та аксесуари інших фірм з цим пристроєм.
- Категорично забороняється підключати цей виріб до несправного шнура живлення.
- Будь ласка, використовуйте його відповідно до зазначеної робочої температури для цього пристрою.

Транспортування та зберігання

- Зберігайте електростанцію в сухому місці при кімнатній температурі.
- Не зберігайте і не транспортуйте електростанцію разом з металевими предметами (годинниками, намистом, пов'язками на голову тощо).
- Якщо ви хочете відправити цю електростанцію логістичними засобами, будь ласка, розрядіть акумулятор електростанції до 10%~30%.
- Цю електростанцію не можна перевозити в літаку. Будь ласка, дотримуйтесь відповідних правил перевезення цивільної авіації.

Технічне обслуговування

- Перед тим, як зберігати цей виріб, переконайтеся, що акумулятор не розряджений, інакше тривале зберігання з розрядженим акумулятором може призвести до його пошкодження.
- Зберігайте виріб при оптимальній температурі зберігання (20 °C -25 °C).
- Заряджайте та розряджайте акумулятор принаймні раз на 3 місяці, спочатку до 30%, а потім до 60%, щоб підтримувати його працездатність.
- Під час чищення інтерфейсу пристрою, будь ласка, протирайте його сухою тканиною і не використовуйте хімічні чистячі засоби або спреї.

Утилізація

- Будь ласка, дотримуйтеся місцевих законів і правил щодо переробки та утилізації батарей і не викидайте цей пристрій у звичайний сміттєвий бак.
- Перед утилізацією акумулятора переконайтеся, що він повністю розряджений, перш ніж викидати його в спеціальний контейнер для утилізації акумуляторів.
- Якщо акумулятор неможливо повністю розрядити через несправність виробу, зверніться до кваліфікованої компанії, що займається переробкою акумуляторів.

Дисклеймер

- Будь ласка, уважно прочитайте цей посібник перед використанням і використовуйте електростанцію відповідно до всіх інструкцій з техніки безпеки, викладених у цьому посібнику. Зокрема, необхідно дотримуватися відповідних заходів безпеки.
- У межах, дозволених законодавством, компанія не несе відповідальності за пошкодження виробу, травми або майнову шкоду, спричинені прямо чи опосередковано внаслідок неналежного використання. Відповідно до законів і нормативних актів, компанія має остаточне право на тлумачення цього посібника та інших документів на виріб. У разі оновлення, перегляду або скасування жодних додаткових повідомлень не надсилатиметься.